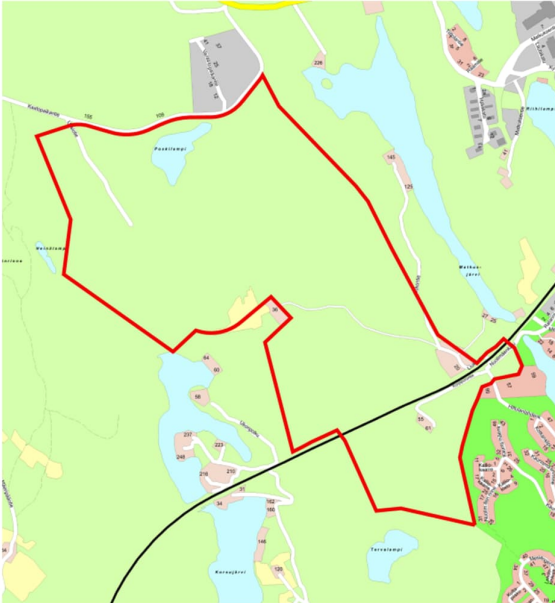


## HEPOMÄKI INDUSTRIOMRÅDE Lokalplan og ændring af lokalplan



Figur 1. Det omtrentlige område for planændringen er markeret med en rød linje.



Figur 2. Luftfoto af området, hvor det omtrentlige planændringsområde er markeret med en rød linje.

Hvad er en deltager- og vurderingsplan (OAS)?

Der udarbejdes en lokalplan og en ændring af lokalplanen for bydelene Kiviharju og Hiltulanlahti i Kuopio Kommune. Denne deltager- og vurderingsplan præsenterer udgangspunkterne, indholdet og målene for udarbejdelsen af planen og indeholder en plan for, hvordan grundejere, beboere og andre interessenter inddrages under planprocessen, samt en plan for, hvilke virkninger planen vil blive vurderet for.

Denne deltager- og vurderingsplan fungerer desuden som projektets sammendrag med henblik på international høring i overensstemmelse med Espoo-konventionen.

Deltager- og vurderingsplanen suppleres efter behov i løbet af planlægningsarbejdet.

### Planområde

Planområdet er beliggende i den sydlige del af Kuopios centrale byområde. Vest for planområdet ligger Kuopios affaldscenter, og

mod sydøst Matkus indkøbscenter samt Hiltulanlahti parcelhusområde.

Planområdet består hovedsageligt af ubebygget skovbrugsområde. I den nordlige del grænser planområdet op til Kaatopaikantie, og inden for området findes et råstofvindingsområde, Uusiotie cirkulærøkonomiområde samt et asfalanlæg.

I den sydlige del af planområdet løber Savobanen gennem området. Syd for Savobanen er der desuden to enfamiliehuse.

Afgrænsningen af området kan blive præciseret i løbet af planarbejdet. Planområdets beliggenhed og omtrentlige afgrænsning er vist på figurerne 1 og 2.

### Hvad er under planlægning

Med lokalplanen undersøges gennemførelsen af et nyt cirkulærøkonomi- og industriområde samt mulighederne for placering af et småskala-atomkraftværk til fjernvarme.

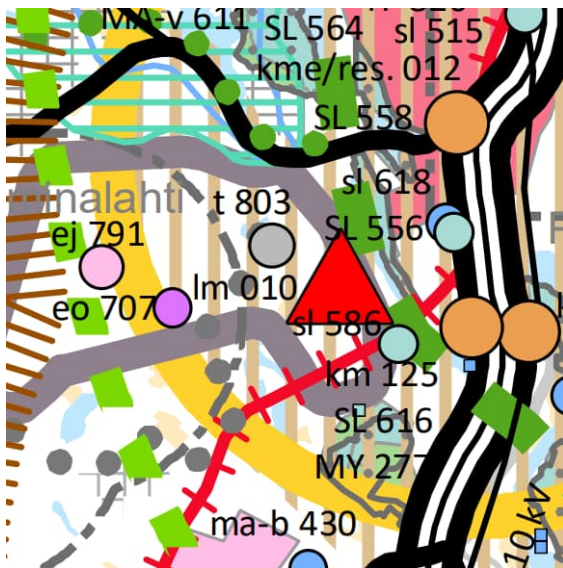
Placeringen af et småskala-atomkraftværk til fjernvarme undersøges samtidig i forbindelse med lokalplanarbejdet for Sorsasalo, som er beliggende i den nordlige del af Kuopios centrale byområde. Undersøgelsen af småskala-atomkraftværket udspringer af Kuopion Energia Oys behov for at finde en erstatningsløsning for fjernvarmeproduktionen, når Haapaniemi 2-kraftværket når slutningen af sin levetid i 2035.

## Udgangspunkter for planlægningen

### REGIONSPLAN

I Nord-Savon regionsplan er planområdet placeret i udviklingszonen for Viitoskorridoren, Ysi-korridoren og 23-korridoren, i udviklingskorridoren for turisme Kuopio–Siilinjärvi–Tahko, i et naturkerneområde, i et udviklingsområde for byfunktioner, i et udviklingsområde for cirkulær økonomi samt i en beskyttelseszone.

I regionsplanen er der med punktvisse signaler udpeget naturbeskyttelsesområder samt et industri- og lagerområde. I den sydlige del af planområdet er der udlagt en reservation til Savobanen: en dobbeltsporet hovedbane for hurtig trafik.



Figur 3. Udsnit af Kuopio-regionens regionsplanssammenstilling

### YLEISKAAVA

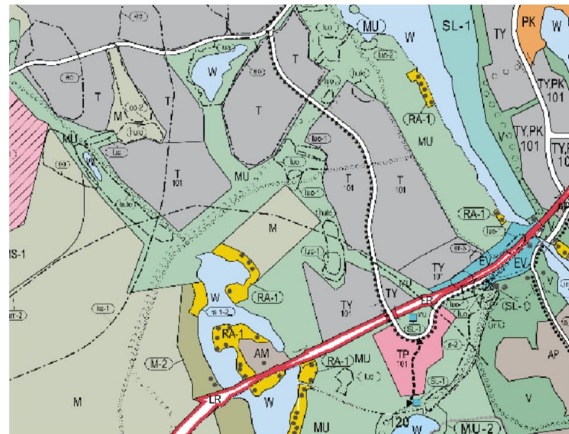
Suunnittelualueen pohjoisosassa on voimassa Hepomäen yleiskaava (hyväksytty 20.5.2019) ja eteläosassa Hiltulanlahden osayleiskaava (hyväksytty 17.8.2009).

I delgeneralplanerne er planområdet primært udlagt til industri- og lagerområde

(T). Området omkring Savobanen og syd for banen, tættere på Hiltulanlahti parcelhusområde, er udlagt til miljøvenlig industri (TY) samt erhvervsområde (TP).

I generalplanen er områdets trafikforbindelser taget i betragtning ved at udpege en gennemgående vejforbindelse gennem planområdet fra Kaatopaikantie til Nuolimäenkatu. I den sydlige del af planområdet er der desuden udpeget et forbindelsesbehov i sydvestlig retning mod Korsujärvi. I generalplanen er Savobanen udpeget som jernbaneområde.

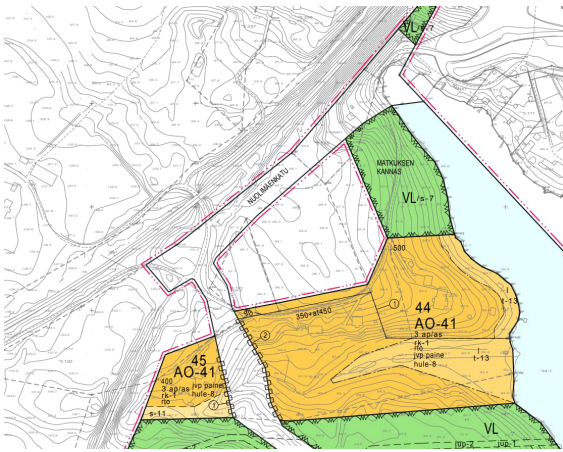
I generalplanen er der endvidere udpeget grønne forbindelser med forskellige landbrugs- og skovbrugsområdemarkeringer samt områder, der er vigtige for biodiversiteten. Generalplanens markeringer omfatter desuden bl.a. områder med arkæologisk kulturarv, råstofvindingsområder, friluftsruter m.m.



Figur 4. Udsnit af den gældende kommuneplan

### LOKALPLAN

Planområdet er overvejende ikke lokalplanlagt. I den sydøstlige del af planområdet er der en gældende lokalplan, som er vedtaget af byrådet den 23.5.2016. I lokalplanen er der i den sydøstlige del af planområdet udlagt vejareal.



Figur 5. Udsnit af den gældende lokalplan

Gældende planer kan ses i kommunens kort-tjeneste <https://kartta.kuopio.fi/>

### Planprojektets virkninger og undersøgelser

I planprojektet undersøges gennemførelsen af et nyt cirkulærøkonomi- og industriområde samt mulighederne for placering af et småskala-atomkraftværk til fjernvarme i Hepomäki-området.

Udbygningen af området skaber nye muligheder for cirkulærøkonomiske aktiviteter samt industrielle funktioner. Udbygningen af området vil medføre øget trafik i området og dets omgivelser.

Der er igangsat en VVM-proces vedrørende et småskala-atomkraftværk til fjernvarme i området. Lokalplanprocessen for småskala-atomkraftværket koordineres med VVM-processen, og de udarbejdede undersøgelser og konsekvensvurderinger udnyttes som en del af vurderingen af planløsningen.

I forbindelse med lokalplanlægningen undersøges planprojektets virkninger og relationer bl.a. til det byggede miljø, klimaet, naturen og naturmiljøet, mennesker, økonomien, erhvervslivet og kommunens strategi. Omfanget af virkningerne fra et eventuelt småskala-atomkraftværk til fjernvarme, der placeres i området, reguleres i planen således, at der ikke påføres ferieboliger og helårsboliger i omgivelserne urimelige gener. Planens virkninger vurderes i planbeskrivelsen.

Bybilledmæssige vurderinger samt vurderinger af f.eks. beboernes forhold kan foretages senere i planprocessen på grundlag af eventuelt illustrations- og visualiseringsmateriale udarbejdet i forbindelse med lokalplanen.

### Hvordan kan du deltage

Planarbejdet er omfattet af planlægningsoversigten for året 2025.

Planarbejdets faser er præsenteret på den sidste side i denne deltager- og vurderingsplan. I forbindelse med planens igangsættelse og udkastmaterialet er det muligt at afgive udtalelser, og i forslagfasen kan der indgives indsigelser i de perioder, hvor materialet er fremlagt offentligt. For både udkast- og forslagmaterialet gennemføres der desuden en international høring.

Offentlig fremlæggelse af planmaterialet bekendtgøres i Viikkosavo samt ved brev til de personer, der har anmodet herom. I forslagfasen vil de, der har indgivet indsigelse og oplyst deres adresse, efter behandlingen i byudviklingsudvalget få tilsendt kommunens begrundede stillingtagen til de fremsatte bemærkninger. Planprojektets fremdrift kan desuden følges på kommunens hjemmeside [www.kuopio.fi/asebakaavoitus](http://www.kuopio.fi/asebakaavoitus).

### Arealanvendelsesaftale

I forbindelse med lokalplanarbejdet indgås de nødvendige arealanvendelsesaftaler.

## Interessenter

### ANSØGER AF PLANÆNDRING

- Kuopio kommune
- Kuopion Energia Oy

### MYNDIGHEDER

- Kuopio Kommunes forskellige myndigheder og forvaltningsområder

### Forsyningsselskaber

- Kuopion Energia Oy
- Kuopion Sähköverkko Oy
- Kuopion Vesi Oy
- Jättekukko
- Tele- og netoperatører

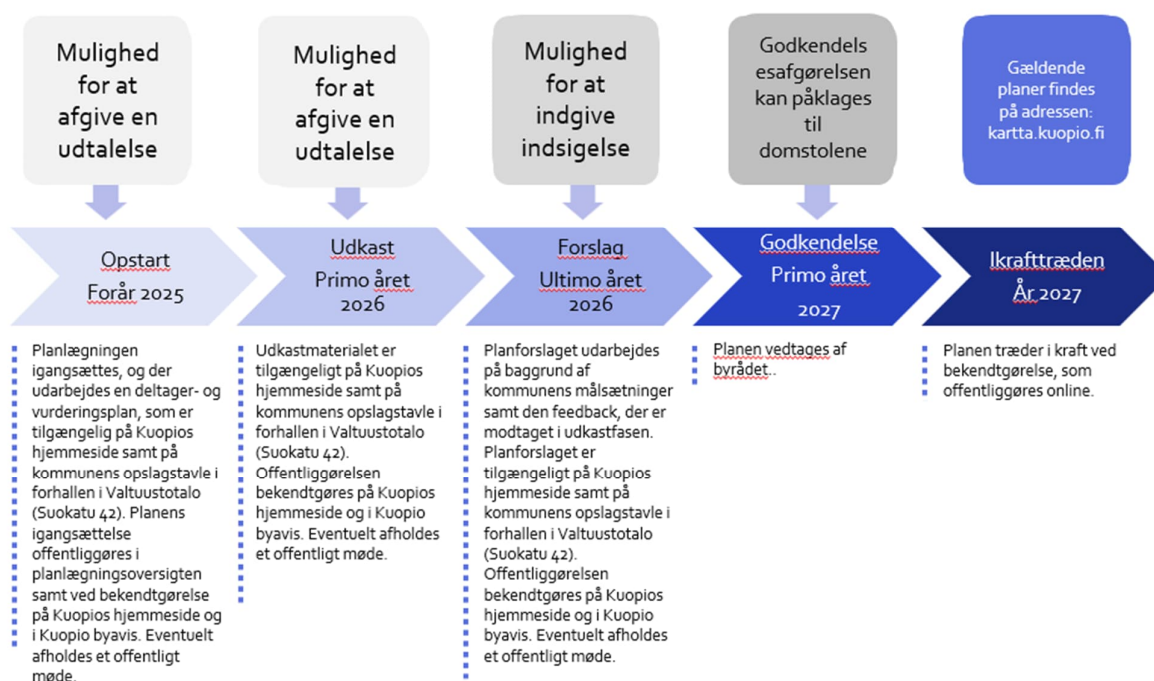
### Andre myndigheder

- Nord-Savo Regionsforbund
- Tilladelses- og tilsynsmyndigheden
- Østfinlands center for vitalitet og udvikling
- Kulturhistorisk museum
- Sikkerheds- og kemikalieagenturet
- Strålesikkerhedscentralen
- Forsvarsstyrkerne

### Andre interessenter

- Områdets beboere, ejendomsejere og virksomheder, der er aktive i området
- Kommunens borgere, hvis boligforhold, arbejde eller øvrige livsvilkår planen kan påvirke
- Områdets beboer- og landsbyforeninger

## Planarbejdets faser, deltagelse og foreløbig tidsplan



## Kontaktoplysninger

### KUOPIO KOMMUNE

Suokatu 42, (PL 1097), 70111 Kuopio

### LOKALPLANLÆGNING

Planlægningsarkitekt  
Erja Soranta, 044 718 5431,  
erja.soranta(at)kuopio.fi

### Leder af lokalplanlægning

Annika Korhonen, 044 718 5074,  
annika.korhonen(at)kuopio.fi

### Modtagelse af udtalelser

kirjaamo(at)kuopio.fi  
Asemakaavoitus  
PL 1097  
70111 Kuopio

I e-mailens emnefelt eller på konvolutten skal det angives, hvilket planprojekt sagen vedrører, samt planens sagsnummer.